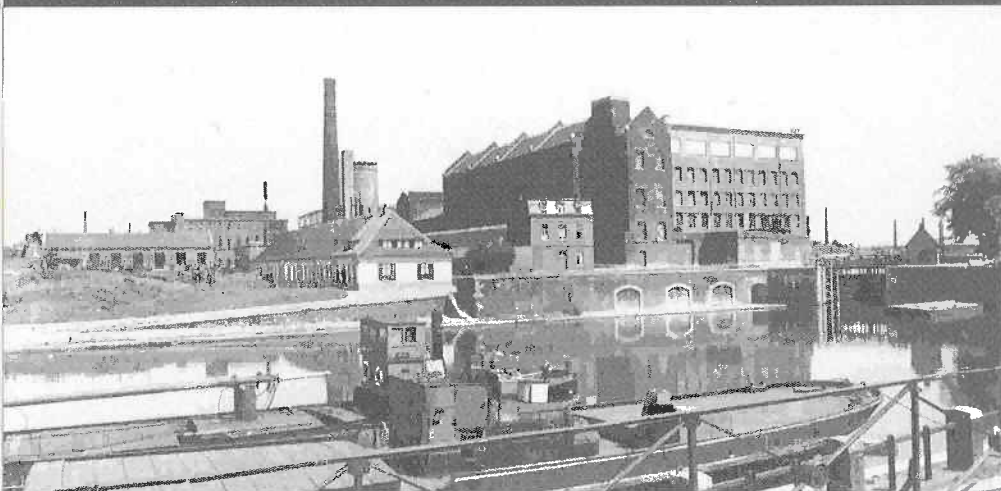


Wonen onder de damp van de papierfabriek in Maastricht.



Vanaf het begin van de industriële revolutie heeft Maastricht zich proberen te ontworstelen aan de beklemming van zijn stadswallen en de daaraan verbonden verboden ontsluiting van het aangrenzende achterland. Militaire (Hollandse) belangen hebben, samen met roerige tijden in België, deze beslissing steeds naar achter geschoven.

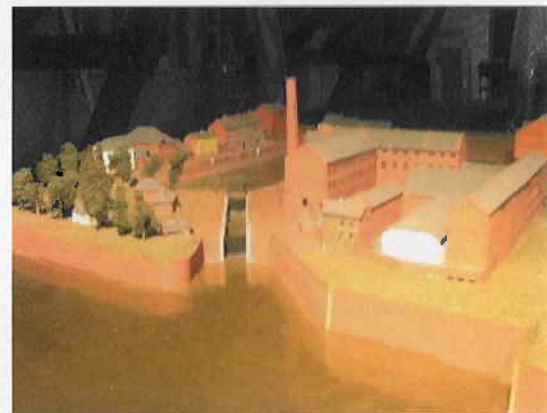
Toen in 1867 dan eindelijk het doek viel voor Maastricht als vestingstad, bestond de papierfabriek al 13 jaar. Ingeklemd tussen stadswallen, bastions, de Maas en de terreinen van de Sphinx, was er maar weinig expansiemogelijkheid voor de entrepreneurs van de 19e eeuw die de papierfabriek graag zagen uitbreiden en daar binnen niet al te lange tijd ook in zouden slagen. De ontmanteling van de stadswallen was een bevrijdende economische ingreep die Maastricht meteen op de kaart zette als een van de zich beter ontwikkelende industriële steden. Ook voor de toenmalige KNP viel dit ontmantelingsbesluit precies op het goede moment zodat men verder kon groeien. Wat niet iedereen weet is dat er bij die groei ook op het bedrijf 'gewoon' werd. Het is best leuk om hier eens bij stil te staan en jezelf proberen te verplaatsen naar dat tijdsbeeld, met werkende kinderen, de opkomende arbeidersbewegingen en de povere omstandigheden die toen als "gewoon" werden opgevat. Dat proberen we in dit artikel te doen.

Laten we beginnen met de hoogste in rang: de directeur. Zijn woning had een zeer vreemde gevelvorm en dit als gevolg van de ervoor gelegen kazerne die de sluis van het bassin onder vuur kon nemen. De woning lag aan de muur van het huidige R&D complex Maaspoortgebouw en zal niet direct een huiselijk doel gediend hebben. Het was meer een administratief gebouw met slaapmogelijkheid voor de directeur die even niet met de koets terug naar zijn buitenhuis aan de Maas kon of voor de hogere discipelen, die moesten werken in de avonduren. In 1942 moest deze woning het veld ruimen voor het huidige Maaspoortgebouw, met personeelszaken en de nog immer, aanwezige joekel van een kluis als centrum van financiële transacties en loonbetalingen.

Gaan we verder met de aankoop van de terreinen die nu het huidige bezit vormen. In de periode 1850-1880 heeft het bedrijf langzaam steeds meer lapjes grond vergaard uit gemeentelijke en rijksgrond die voorheen nog onder militair belang vielen. Daarnaast is het gebied dat wordt afgebakend tussen de Commandeurslaan en de Franschensingel in eigendom gebracht. Als laatste werden het inmiddels weer afgestoten Landbouwbelang en het Biescomplex met het graf van Destombes ingelijfd. Het graf diende verplaatst te worden naar bastion Waldeck.

Vlak naast de Franschensingel lag Quartier Amelie, een wijk met arbeidershuisjes. Deze grond met huisjes was in het bezit van de Sphinx en de naam Amelie is afkomstig van de echtgenote van de zoon van Petrus Regout, Pierre II Regout. De woningen stamden uit 1880 en werden in die tijd gebouwd voor de glasblazers en hun gezinnen, in de volksmond beter bekend als het "Krejjedörrep", genoemd naar de aangebakken sintels.

De aankoop van de grond met de huisjes van het Quartier Amelie heeft echter op zich laten wachten tot na het WOII bombardement in augustus 1947, waarbij ook twee van onze personeelsleden omkwamen. De huisjes van dat "Krejjedörrep" werden bijna allemaal weggebombardeerd in een minder geslaagde poging van de geallieerden



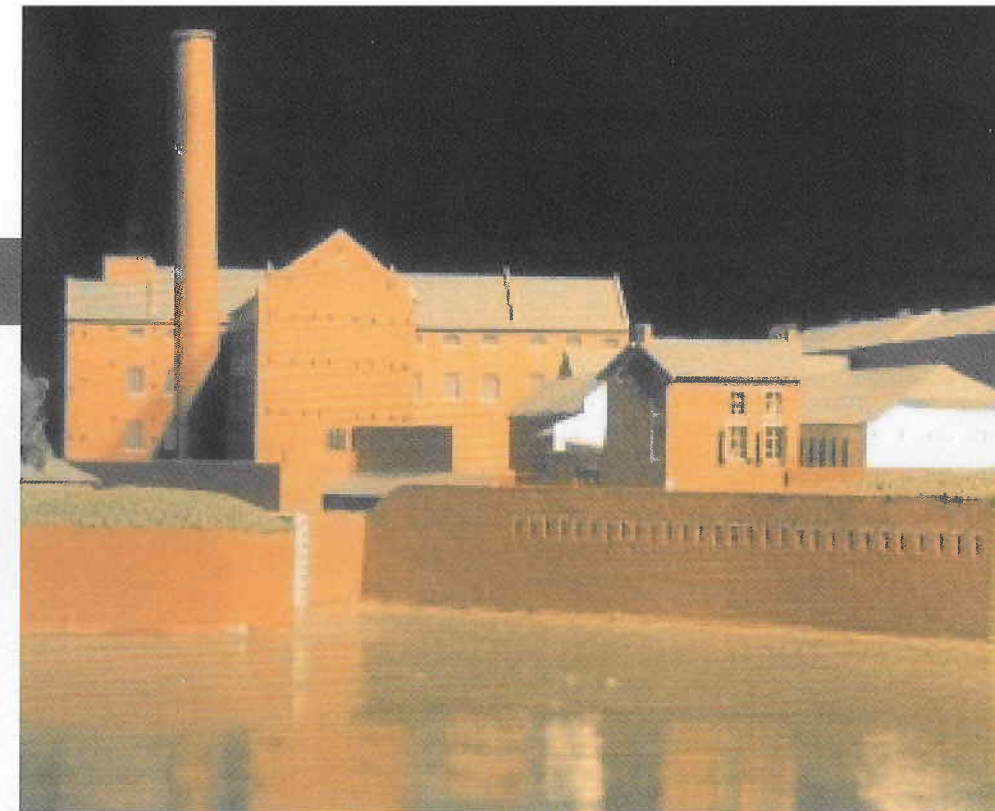
om de spoorbrug te raken. Er konden slechts 11 huisjes (twee blokjes van 5 en 6 huisjes) worden gered. Zij stonden aan de rand van de Franschensingel. Tot vlak voor de bouw van de PM6 en de WKC hebben deze huisjes als huisvesting dienst gedaan, waarna ze werden geruimd samen met het voetbalveld van de Maasvogels.

Er is nog een plekje dat in het verleden als arbeidershuisvesting heeft gediend, met name de affuitenloods, waar rond 1880 bewoning heeft plaats gevonden die voor de toenmalige voorzieningen voor arbeiders in Maastricht niet als bijzonder slecht werden aangemerkt. Het rapport van 1888 spreekt van een goed toezicht en woningen van redelijke grootte. Met een woonkamer, 2 slaapkamers en een zolder waren het voor die tijd tamelijk luxe woningen voor een arbeidersgezin. Deze affuitenloods staat op het parkeerterrein bij het bassin en is nog in redelijk goede staat op de aanzichtkant, aan de achterkant - de TD zijde - is nog te zien waar de mensen hun klimplanten langs de gevel lieten groeien.

De aanschaf van deze loods en grond was naar maatstaf van toen een meer dan behoorlijke uitgave: 6.500 euro (ca 15.000 gulden) voor de aankoop op de veiling van Rijksdomeinen en nog eens 5.000 euro (11.000 gulden) voor de verbouwing van deze loods.



Bronnen: 1989 Stichting Werkgroep Industriële Archeologie: Koninklijke Nederlandse Papierfabriek Maastricht
1950 Honderd Jaren papierfabriek jubileum uitgave
1989 KNP Maastricht een bedrijf dat gezien mag worden
En www.maastricht-1867.nl, waar je nog andere leuke foto's kunt vinden over de situatie in 1867.



weggelegd voor de beter gesitueerden en liepen wel op tot 60 eurocent per week, gelijk aan wat men verdiende met 1 dag werken. Daarbij diende men het ongerief van een gemeenschappelijk privaat en erg krap woongemak erbij te nemen. Nochtans was er geen sprake van geldgewin vanwege KNP. De investering zou zich met deze huren immers pas na 15 jaren terug betalen wat met onderhoud erbij niet op asociale intenties wijst. Bovendien hadden deze 23 woningen ook nog een tuintje en het water was van prima kwaliteit, getapt uit de fabrieksleiding. Voor het oproepen van extra man/vrouw kracht zal dit wel een gemakkelijke extra optie geweest zijn.

Het lijkt allemaal te komen uit een ver verleden, maar wie schetst onze verbazing toen een tijdje geleden twee

bejaarde mensen zich meldden om te zien waar een van hen was opgegroeid. Deze aimabele mensen hadden zich bij onze aannemer gemeld om hun wortels nog eens te zien in de schaduw van hun leven, de affuitenloods. Helaas heb ik hun namen niet anders had ik ze geïnterviewd voor dit verhaal en misschien zelfs hun jeugdfoto's kunnen bewonderen.

Jan Ripke